

# 事業報告書

平成28年度

(平成28年1月1日から平成28年12月31日まで)

公益財団法人木口福祉財団

## 公 1 助成事業〈定款上の根拠／第4条第1項第1号〉

ボランティア活動や福祉活動に助成し地域社会の振興及び地域福祉の振興促進を図る事業

当期経常収益	1万330円	
当期事業費	6,534万500円	(うち支払助成金 3,586万1,701円)
事業比率	27.4%	

### 1. 趣 旨

ボランティア活動や福祉活動等の事業に対する助成を通じ、市民参加型福祉の促進と地域振興をはかり、障害者等の社会的に弱い立場におかれている方々にやさしく明るく住みやすい地域社会の創造に資することを目的とする。

### 2. 事業実施内容

#### ア 地域福祉振興助成

障害者等を支援する福祉活動団体、ボランティア活動団体に対して公募によって申請のあった事業について、必要資金の一部を助成した。

##### (1) 募集方法等

当法人のホームページに掲載したほか、社会福祉協議会等の地域福祉関連施設、団体等を通じてチラシを配布して公募した。募集方法の詳細は下記のとおりである。

募集期間	3/14～4/14
募集金額	2,400万円 助成率80% 上限：1件100万円
資料請求	347件 (内WEB申請311件)
申込件数	169件 (内WEB申請142件)

※都道府県別の資料請求件数は【別表1】に申込件数は【別表2】記載している。

※被災地復興助成とあわせた全体の助成総額を3,600万円とし、配分は実際の申込状況などにより変動するものとした。

##### (2) 選考方法等

すべての応募について当法人設置の選考委員会に諮り、選考基準及び年間予算額に則り、助成先及び助成額を決定した。選考の日程の詳細は下記のとおりである

- ① 第12回選考委員会 (6/5) : 一次書類審査 (49件通過／内4件辞退)
- ② 聞取調査 (6/20～8/23) : (訪問30件、電話・Eメール15件)
- ③ 第13回選考委員会 (9/29) : 最終審査

(3) 助成件数及び助成額 ※助成先の詳細は【別表3-1】に、都道府県別の助成件数は【別表4】に記載

- ① 助成件数 43 件
- ② 助成額 2,641 万円

(4) 助成金の交付

助成金は、平成 28 年 10 月 25 日付けで銀行振込により交付した。

イ 被災地復興助成

日本国内の自然災害等で甚大な被害を受けた被災地における障害者等の生活、地域福祉の復旧、復興に取り組むボランティア団体、福祉活動に対して、公募によって申請のあった事業について、必要資金の全部又は一部を助成した。

平成 28 年度は、例年の公募に加えて、4 月に発生した熊本地震の被災地を対象に「熊本地震被災地緊急助成」の公募を 2 回実施した。

(1) 募集方法等

当法人のホームページに掲載したほか、社会福祉協議会等の地域福祉関連施設、団体等を通じてチラシを配布して公募した。また、熊本地震被災地緊急助成の公募は、現地の障害者救援団体「被災地障害者センターくまもと」に多大なご協力をいただいた。募集方法の詳細は下記のとおりである。

	被災地復興助成通常枠	熊本地震被災地緊急助成
募集期間	7/4～8/4	5/20～6/30、7/12～8/10
募集金額	600 万円 助成率 100% 上限：1 件 50 万円	600 万円 助成率 100% 上限：原則として 1 件 50 万円
資料請求	12 件 (内 WEB 申請 12 件)	12 件
申込件数	5 件 (内 WEB 申請 3 件)	12 件

※都道府県別の資料請求件数は【別表 1】に申込件数は【別表 2】記載している。

※被災地復興助成の募集金額の合計は 1,200 万円で、地域福祉復興助成とあわせた全体の助成総額は 3,600 万円とし、配分は実際の申込状況などにより変動するものとした。

(2) 選考方法等

すべての応募について当法人設置の選考委員会に諮り、選考基準及び年間予算額に則り、助成先及び助成額を決定した。選考の日程の詳細は下記のとおりである。

被災地復興助成通常枠	熊本地震被災地緊急助成
9/29 (第 13 回選考委員会)	7/11 (書面によるみなし決議)
10/23 (第 14 回選考委員会)	8/25 (書面によるみなし決議)
	10/19 (書面によるみなし決議)

- (3) 助成件数及び助成額 ※助成先の詳細は【別表3-2】に、都道府県別の助成件数は【別表4】に記載  
助成件数と助成額の詳細は下記のとおりである。

	合 計	被災地復興助成 通常 枠	熊本地震被災地 緊急助成
助成件数	16 件	5 件	11 件
助 成 額	945 万 1,701 円	225 万円	720 万 1,701 円

- (4) 助成金の交付

助成金は、下記の日程で銀行振込により交付した。

被災地復興助成通常枠	熊本地震被災地緊急助成
10/25 (4 件) 、 11/ 7 (1 件)	8/ 1 (4 件) 、 9/12 (5 件) 10/13 (1 件) 、 10/25 (1 件)

### 3. 選考結果及び助成実績の公表

選考結果及び助成実績は、個人情報を除き当法人のホームページで公表した。

また、平成 26 年度の助成対象事業の実施結果をまとめた小冊子「助成事業報告集」を作成し、助成対象団体、関係諸機関及び希望者に無償で配布した。

### 4. 助成対象の事業報告等

#### (1) 事業報告

助成対象団体より対象事業完了後 60 日以内を期限に、下記の通り事業報告を受けた。

助成年度	合 計	地域福祉 振興助成	被災地 復興助成
平成 26 年度分	5 件		5 件
平成 27 年度分	25 件	19 件	6 件
平成 28 年度分	10 件	5 件	5 件
合 計	40 件	24 件	16 件

#### (2) 助成金残金の返金

平成 28 年度期中には、助成金残金の返金はなかった。

## 公2 施設貸与事業〈定款上の根拠／第4条第1項第2号及び第3号〉

建物等を活用し地域社会の振興及び地域福祉の促進を図る事業

当期経常収益	9,333万3,118円	(うち事業収益 9,332万3,985円)
当期事業費	1億5,402万6,810円	
事業比率	64.7%	

### 1. 趣 旨

公共の保健福祉事業及びボランティア活動や福祉活動等に対して建物等を貸与し、また地域イベントを開催するなど、当法人が保有する建物を活用することを通じ、市民参加型福祉の促進と地域振興をはかり、障害者等の社会的に弱い立場におかれている方々にやさしく明るく住みやすい地域社会の創造に資することを目的とする。

### 2. 事業実施内容

#### ア 芦屋市保健福祉センター事業（芦屋市の保健福祉施設の用に供する建物及び設備等の貸与）

本事業は芦屋市に対し「保健福祉センター事業」に使用する建物等を貸与することによって、不特定多数の市民の地域福祉の促進に寄与し、当法人の目的である障害者等社会的弱者にやさしい、明るく住みやすい地域社会の創造に資するものである。

#### (1) 施 設

兵庫県芦屋市呉川町 14-9 芦屋市保健福祉センター  
(鉄筋コンクリート 4F 建 使用面積 8,397.35 m<sup>2</sup>)

#### (2) 芦屋市保健福祉センターの具体的機能

- ・保健センター 子育て支援・各種健診 等
- ・福祉センター 障害者相談支援・高齢者生活支援・介護予防・  
権利擁護・水浴訓練・ボランティア活動支援等
- ・歯科センター 休日歯科応急診療・障害者歯科診療・歯の無料相談と健診

#### (3) 利用人数 ※詳細は【別表5】に記載

平成28年8月には開業以来の延べ利用者数が100万人に到達した。  
なお、平成28年度の利用人数実績は次の通りである。  
17万7,118人(1月～12月／芦屋市集計による)

#### (4) 家賃収益

平成28年度の家賃収益は下記のとおりである。

- ・月額賃料 1月～3月 763万2,621円  
4月～12月 780万4,458円
- ・家賃収益 1月～12月 9,313万7,985円

※月額賃料は平成28年4月から固定資産評価額に基づき改定した

※月額賃料は次の算式で求めている。

$$(\text{土地評価額} \times 0.004 + \text{建物評価額} \times 0.006) \times \text{使用面積比率} + \text{消費税}$$

## イ 木口記念会館事業（会議室、ホール等の貸与）

本事業は、障害者を支援するボランティア活動、福祉活動や、その他地域福祉の向上を目的とした利用に対してホールや会議室等を無料又は低価で貸与するものである。

### （１）施設

兵庫県芦屋市呉川町 14-10 木口記念会館

（鉄筋コンクリート 4F 建 床面積 2,820.7 m<sup>2</sup>）

1F 多目的ホール（1 部屋）・交流ホール（無料開放）

2F フリースペース（無料開放）

（ミーティングスペース・印刷室・事務スペース・掲示板）

3F 大会議室（2 部屋）・会議室（3 部屋）・和室（2 部屋）

4F ルーフガーデン

### （２）利用申込

利用希望日の 2 カ月前（大会議室と多目的ホールは 6 カ月前）から受け付けた。ただし、障害者を支援するボランティア活動、福祉活動を目的に利用する場合とその他の地域福祉活動の向上を目的に利用する場合は、利用希望日の 3 カ月前（大会議室と多目的ホールは 7 カ月前）から受け付けた。なお、営利目的での利用は受け付けていない。

### （３）利用料金

利用料金は下記のとおりで、障害者を支援するボランティア活動及び福祉活動を目的に利用する場合は全額免除し、その他の地域福祉の向上を目的に利用する場合は半額を免除した。

1F 多目的ホール（利用定員 60 名）

午前 4,000 円 午後 5,000 円 夜間 5,000 円

3F 大会議室 A・B（利用定員各 54 名）

午前 3,000 円 午後 4,000 円 夜間 4,000 円

3F 会議室 1・2・3（利用定員各 12 名）

午前 1,500 円 午後 2,000 円 夜間 2,000 円

3F 和室 1・2（利用定員各 10 名）

午前 1,500 円 午後 2,000 円 夜間 2,000 円

音響設備一式・液晶プロジェクター・OHC

1 回各 1,000 円

利用時間区分

午前 9:30 ～ 12:00（2 時間 30 分）

午後 13:00～ 17:00（4 時間）

夜間 18:00～ 21:00（3 時間）

**(4) 貸室の利用実績** ※詳細は【別表6】に記載

平成 28 年度の貸室の年間利用回数は下記のとおりで、公益目的以外の利用へは貸し付けをしていない。

公益目的利用回数合計	2262 回
うち全額免除の利用	2073 回
うち五割減額の利用	189 回
その他公益目的利用	0 回

**(5) 利用の具体例**

- ・ 障害者を対象とした就労支援のための講座
- ・ 就労している障害者を対象とした相談会
- ・ 普通学校に通う障害児への学習支援教室
- ・ 障害者を支援するためのチャリティーバザー
- ・ 特別支援学校生および障害児者による美術作品の展覧会
- ・ 各地の障害者団体の意見交換会
- ・ 障害児と家族を対象にした性教育講座

※無料開放している 1F 交流ホールや 2F フリースペースも展覧会やチャリティーバザー等のイベントの他、少人数のグループミーティングなどにも利用された。

**(6) 会館利用料収益** ※詳細は【別表7】に記載

平成 28 年度の会館利用料収益は下記のとおりである。

貸室利用料	18 万 5,500 円
設備・備品利用料	500 円
会館利用料収益合計	18 万 6,000 円

**(7) ニュースレターの発行** ※詳細は【別表8】に記載

公益目的利用の促進にあたっては、ニュースレター「木口記念会館だより」を 3 ヶ月に 1 回発行し、会館に備え付ける他、無償で障害者団体等の市民団体に送付した。

発行数 1,860 部 (4 回)      郵送数 1,575 通

## ウ イベント事業（地域振興及び地域福祉促進のためのイベント開催）

本事業は、当法人が所有する建物を活用して、地域社会の振興と地域福祉の促進を目的に各種イベントを開催した。

### （１）実施場所

木口記念会館及び芦屋市保健福祉センター

### （２）実施内容

#### 「アートフェスタ 2016」

日 程 平成 28 年 5 月 22 日（日）10:00～16:00

会 場 木口記念会館 1F 多目的ホール及び交流ホール

参加申込 不要（参加無料）

参加人数 延べ 716 名

内 容

芦屋特別支援学校の生徒・福祉事業所の利用者のアート作品を展示  
障害者団体やボランティア市民活動団体による模擬店・ワークショップ

#### 「第 7 回あしや保健福祉フェア」（共催：芦屋市福祉センター）

日 程 平成 28 年 7 月 23 日（土）10:00～17:00

会 場 木口記念会館および芦屋市保健福祉センター全館

参加申込 不要（参加無料）

参加人数 延べ 8,202 名

内 容

保健福祉に関するシンポジウムや体験コーナー、  
障害者団体による模擬店・バザー、福祉事業所合同説明会、  
ボランティア体験、スタンプラリー 等

#### 「ひょうごボランタリースクエア 21 市民活動団体交流の集い 2016」

日 程 平成 28 年 10 月 23 日（日）13:00～16:00

会 場 木口記念会館 3F 大会議室 A・B

参加申込 必要（参加無料）

参加人数 49 名（23 団体）

内 容

全国の市民活動団体の意見交換や親睦を目的とした交流会  
当法人の平成 27 年度助成対象事業の成果発表



【別表1】公1 団体所在地別資料請求件数(平成28年度)

地 域 別	都 道 府 県 別				
	都 道 府 県 名	地域福祉 振興助成	被災地 復興助成	合 計	
北海道地方	12件	01 北海道	12件	0件	12件
東北地方	26件	02 青森県	2件	0件	2件
		03 岩手県	5件	0件	5件
		04 宮城県	10件	3件	13件
		05 秋田県	1件	0件	1件
		06 山形県	0件	0件	0件
		07 福島県	5件	0件	5件
関東地方	55件	08 茨城県	2件	0件	2件
		09 栃木県	5件	0件	5件
		10 群馬県	3件	0件	3件
		11 埼玉県	7件	0件	7件
		12 千葉県	8件	0件	8件
		13 東京都	20件	1件	21件
		14 神奈川県	9件	0件	9件
中部地方	44件	15 新潟県	1件	0件	1件
		16 富山県	0件	0件	0件
		17 石川県	2件	0件	2件
		18 福井県	2件	0件	2件
		19 山梨県	3件	0件	3件
		20 長野県	5件	0件	5件
		21 岐阜県	5件	0件	5件
		22 静岡県	8件	0件	8件
		23 愛知県	18件	0件	18件
近畿地方	163件	24 三重県	7件	0件	7件
		25 滋賀県	2件	0件	2件
		26 京都府	11件	0件	11件
		27 大阪府	21件	0件	21件
		28 兵庫県	112件	2件	114件
		29 奈良県	5件	0件	5件
		30 和歌山県	3件	0件	3件
中国地方	18件	31 鳥取県	1件	0件	1件
		32 島根県	1件	0件	1件
		33 岡山県	14件	0件	14件
		34 広島県	0件	0件	0件
		35 山口県	2件	0件	2件
四国地方	7件	36 徳島県	1件	0件	1件
		37 香川県	3件	0件	3件
		38 愛媛県	2件	0件	2件
		39 高知県	1件	0件	1件
九州地方	41件	40 福岡県	4件	0件	4件
		41 佐賀県	2件	0件	2件
		42 長崎県	4件	0件	4件
		43 熊本県	5件	18件	23件
		44 大分県	5件	0件	5件
		45 宮崎県	1件	0件	1件
		46 鹿児島県	2件	0件	2件
沖縄地方	5件	47 沖縄県	5件	0件	5件
合 計	371件	合 計	347件	24件	371件

【別表2】公1 団体所在地別申込件数(平成28年度)

地 域 別	都 道 府 県 別				
	都 道 府 県 名	地域福祉 振興助成	被災地 復興助成	合 計	
北海道地方	5件	01 北海道	5件	0件	5件
東北地方	13件	02 青森県	1件	0件	1件
		03 岩手県	0件	0件	0件
		04 宮城県	6件	3件	9件
		05 秋田県	0件	0件	0件
		06 山形県	0件	0件	0件
		07 福島県	3件	0件	3件
関東地方	30件	08 茨城県	2件	0件	2件
		09 栃木県	2件	0件	2件
		10 群馬県	2件	0件	2件
		11 埼玉県	2件	0件	2件
		12 千葉県	7件	0件	7件
		13 東京都	11件	1件	12件
		14 神奈川県	3件	0件	3件
中部地方	22件	15 新潟県	1件	0件	1件
		16 富山県	0件	0件	0件
		17 石川県	2件	0件	2件
		18 福井県	2件	0件	2件
		19 山梨県	1件	0件	1件
		20 長野県	4件	0件	4件
		21 岐阜県	2件	0件	2件
		22 静岡県	2件	0件	2件
		23 愛知県	8件	0件	8件
近畿地方	75件	24 三重県	3件	0件	3件
		25 滋賀県	1件	0件	1件
		26 京都府	5件	0件	5件
		27 大阪府	8件	0件	8件
		28 兵庫県	53件	1件	54件
		29 奈良県	3件	0件	3件
		30 和歌山県	1件	0件	1件
中国地方	10件	31 鳥取県	1件	0件	1件
		32 島根県	0件	0件	0件
		33 岡山県	7件	0件	7件
		34 広島県	0件	0件	0件
		35 山口県	2件	0件	2件
四国地方	4件	36 徳島県	2件	0件	2件
		37 香川県	1件	0件	1件
		38 愛媛県	1件	0件	1件
		39 高知県	0件	0件	0件
九州地方	24件	40 福岡県	1件	0件	1件
		41 佐賀県	1件	0件	1件
		42 長崎県	1件	0件	1件
		43 熊本県	2件	12件	14件
		44 大分県	4件	0件	4件
		45 宮崎県	1件	0件	1件
		46 鹿児島県	2件	0件	2件
沖縄地方	3件	47 沖縄県	3件	0件	3件
合 計	186件	合 計	169件	17件	186件

## 【別表3-1】公1 助成対象一覧(平成28年度)

ア 地域福祉振興助成 &lt;43件 2,641万円&gt; ※助成率は助成対象費用の80%以内

No.	団体名 (団体所在地)	助成額	「案件内容」
1	仙台西多賀 ENJOY LIFE STATION (仙台市太白区)	480,000円	「難病患者に対する社会活動支援とQOL向上を見据えた研修会実施」
2	一般社団法人くるり (宮城県東松島市)	800,000円	「製品運搬、利用者送迎、地域行事の参加のための車両購入」
3	福島県自閉症協会 (福島県富岡町)	580,000円	「自閉症支援トレーニングセミナー2016の開催」
4	認定特定非営利活動法人つくばアグリチャレンジ ごきげんファーム (茨城県つくば市)	1,000,000円	「ごきげんファームの二拠点目を開始する事業」
5	特定非営利活動法人リカバリーサポートセンターACTIPS (千葉県市川市)	410,000円	「ACTおよび医療における包括型アウトリーチ研修(実践編)」
6	特定非営利活動法人手話技能検定協会 (東京都中央区)	1,000,000円	「高齢聾者の就労支援としての福祉農業実験」
7	公益財団法人日本ダウン症協会 (東京都豊島区)	680,000円	「子育て手帳の作成と相談員の研修」
8	八王子自助具工房フレンズ (東京都八王子市)	130,000円	「自助具製作用加工工具の購入」
9	特定非営利活動法人はあもにい永平寺 重症心身障がい児者福祉サービス事業所はあもにい (福井県永平寺町)	320,000円	「医療ケアが必要な障がい者の多機能型通所施設の改修」
10	ゆめぱレット (愛知県豊田市)	200,000円	「ゆめぱレットわくわく映画会Vol.2&活動記録誌「あゆみ」制作」
11	特定非営利活動法人呼夢・フレンズ 作業所来夢 (三重県四日市市)	520,000円	「新規ゴマ栽培にかかる環境整備事業」
12	特定非営利活動法人えん 亀山農場 (三重県亀山市)	200,000円	「工賃向上を目指し作業効率を高めるための機材購入」
13	公益社団法人認知症のひと家族の会 (京都市上京区)	1,000,000円	「インターネットを利用した認知症介護家族の交流システム整備事業」
14	社会福祉法人関西いのちの電話 (大阪市淀川区)	270,000円	「関西いのちの電話 電話相談事業」
15	特定非営利活動法人じゅえる 生活介護事業所オランジュ (大阪府枚方市)	310,000円	「利用者作業場の環境整備のためのエアコンの購入設置」
16	特定非営利活動法人発達凸凹サポーターてくてく 児童発達支援・放課後等デイサービスてくてく (大阪府大東市)	1,000,000円	「放課後等デイサービス開業のための運営資金および設備費」
17	一般社団法人エデュケーションラボ ちゃいさぼ教室 (神戸市東灘区)	630,000円	「障害児通所支援事業所改修工事費」
18	MTIジャパン株式会社 MTIソーシャルワークス (神戸市東灘区)	1,000,000円	「宅配弁当事業による新規事業所開所に伴う弁当配達用車両の購入」
19	特定非営利活動法人神戸つむぎ 学童保育つむぎ (神戸市東灘区)	700,000円	「学童保育拠点の移転に伴う障害児受け入れ環境整備事業」
20	特定非営利活動法人神戸アイフレンド (神戸市須磨区)	160,000円	「視覚障がいをもつ子ども達とその家族を継続的に支援する事業」
21	特定非営利活動法人クルーズ (神戸市中央区)	180,000円	「教室の気になる子との人間関係づくりとコミュニケーション講演会」
22	特定非営利活動法人兵庫盲ろう者友の会 (神戸市中央区)	1,000,000円	「ふれあいルーム開設準備資金と運営費」
23	特定非営利活動法人アゲイン アゲインファーム (神戸市西区)	1,000,000円	「障がい者就労支援のための施設改修工事」
24	特定非営利活動法人ソーシャルサポートセンターひょうご (神戸市西区)	330,000円	「農作物の出荷作業スペースの整備」
25	眼の会 (神戸市西区)	240,000円	「災害時の要支援者の支援について、一緒に考えるワールドカフェ」

## 【別表3-1】公1 助成対象一覧(平成28年度)

No.	団体名 (団体所在地) 助成額 「案件内容」
26	特定非営利活動法人姫路こころの事業団 (兵庫県姫路市) 1,000,000円 「別所ファームガーデンの開墾地の灌漑用井戸の掘削」
27	特定非営利活動法人ラーフ・ウッド福祉会 (兵庫県姫路市) 800,000円 「障がい者を支援する取り組みの環境整備に必要なビニールハウス一式」
28	特定非営利活動法人尼崎障害者センター 地域活動支援センターパソコン工房チャレンジ (兵庫県尼崎市) 410,000円 「重度障害者における工賃アップのための機器整備事業」
29	一般社団法人ひなせ 地域活動支援センターひなせの家 (兵庫県尼崎市) 470,000円 「ひなせの家ものづくり部」
30	ひょうご失語症者の会 (兵庫県尼崎市) 1,000,000円 「第31回日本失語症協議会全国大会インひょうご」
31	あかしユニバーサルフットボール連盟 (兵庫県明石市) 190,000円 「あかしユニバーサルフットボール大会」
32	特定非営利活動法人兵庫県難聴者福祉協会 (兵庫県明石市) 130,000円 「第27回中途失聴・難聴者 兵庫の集い in 三田」
33	特定非営利活動法人支援の会ひまわり (兵庫県西宮市) 1,000,000円 「透析患者さんを乗降介助にて送迎する軽車イス自動車購入」
34	特定非営利活動法人ハートフル 手づくり工房ふるふる (兵庫県西宮市) 740,000円 「手づくり弁当配達のための一人乗り超小型EVの購入」
35	特定非営利活動法人アイ・サポートセンター (兵庫県加古川市) 810,000円 「点字プリンターの購入」
36	一般社団法人高次脳機能障害者サポートネット 珈琲焙煎工房Hug (兵庫県宝塚市) 300,000円 「高次脳機能障害普及啓発講演会」
37	特定非営利活動法人ざくろ 就労継続支援B型ざくろ (兵庫県三木市) 550,000円 「作業場改修工事」
38	特定非営利活動法人ワークサポート (岡山県美作市) 760,000円 「洋式便器2基設置、換気扇コンセント取り付け、窓設置」
39	特定非営利活動法人みらいプラネット (山口県防府市) 1,000,000円 「難病患者理解促進のための次世代教育研修事業」
40	徳島DARC (徳島県徳島市) 1,000,000円 「徳島DARCサーフィンスクールプロジェクト」
41	社会福祉法人はる (佐賀県佐賀市) 300,000円 「看護人財発掘のための障がい福祉の魅力発信事業」
42	元気のでるアート！実行委員会 (大分県臼杵市) 810,000円 「『元気のでるアート！Vol.12』展示会」
43	合同会社トリアングル コミュニティカフェオモプラッタ (沖縄県宮古島市) 1,000,000円 「障がい者の働く場所としてのコミュニティカフェの開設」

## 【別表3-2】公1 助成対象一覧(平成28年度)

イ 被災地復興助成 &lt;16件 945万1,701円&gt; ※助成率は助成対象費用の100%

(通常枠 5件 225万円)

No.	団体名 (団体所在地)	助成額「案件内容」
1	特定非営利活動法人ポリス (宮城県山元町)	500,000円「被災障害者の生きる力を取り戻す芸術・文化体験旅行の企画開催」
2	社会福祉法人 仙台市障害者福祉協会 (仙台市青葉区)	500,000円「障害当事者などの受援力を活用した支援マニュアルの作成事業」
3	子どもの問題を考える会仙台 (仙台市青葉区)	500,000円「アイムピア僕はここにいる上映会&自律訓練法講座・グループ相談」
4	ARTS for HOPE (東京都千代田区)	500,000円「障がいを越えバリアフリーな地域社会を目指すアートプロジェクト」
5	東北関東大震災の被災者を支援する市民の集い (神戸市須磨区)	250,000円「あしたの集い」

(熊本地震被災地緊急助成 11件 720万1,701円)

1	株式会社熊本地域協働システム研究所 指定共同生活援助事業所いこい計画 (熊本市中央区)	500,000円「地震で破損したグループホームの補修工事」
2	特定非営利活動法人ル・シェルくまもと 就労継続支援B型事業所シャトレ (熊本市東区)	485,600円「地震で破損した機材備品の購入」
3	社会福祉法人くまもと障害者労働センター (熊本市東区)	814,800円「地震で破損した機材と宅配弁当事業のための機材購入」
4	社会福祉法人熊本県視覚障がい者福祉協会 (熊本市東区)	800,000円「歩道の危険物から視覚障がい者を護る超音波式歩行補助具の購入」
5	被災地障害者センターくまもと (熊本市東区)	2,500,000円「被災障害者の救援活動と地域福祉サービス拠点の運営」
6	特定非営利活動法人あゆみ 生活介護支援センターあゆみ (熊本市西区)	487,700円「重度障がい者のための臨時ショートステイの開所」
7	特定非営利活動法人熊本県難病支援ネットワーク (熊本市西区)	78,677円「難病や慢性疾患の被災者を支援する訪問活動」
8	特定非営利活動法人地域たすけあいの会 (熊本県玉名市)	500,000円「地震で損壊した障がい者の就労継続支援事業所の補修工事」
9	NPO法人夢のかけら舎 (熊本県菊池市)	54,000円「地震で破損した障がい者の就労継続支援事業所の屋根等補修」
10	特定非営利活動法人夢屋プラネットワークス (熊本県阿蘇市)	480,924円「地震で破損した施設内の修理工事」
11	特定非営利活動法人就労特化型支援団トリニティ (熊本県御船町)	500,000円「地震で休業となった事業所維持費の補てんと再開」

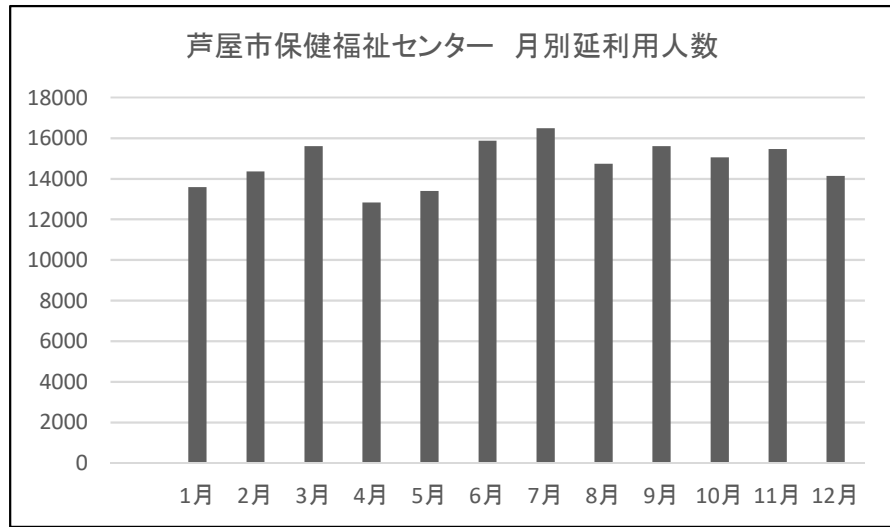
	助成件数	助成額
地域福祉振興助成	43件	2,641万円
被災地復興助成	16件	945万1,701円
平成28年度合計	59件	3,586万1,701円

【別表4】公1 団体所在地別助成件数(平成28年度)

地 域 別	都 道 府 県 別				
	都 道 府 県 名	地域福祉 振興助成	被災地 復興助成	合 計	
北海道地方	0件	01 北海道	0件	0件	0件
東北地方	6件	02 青森県	0件	0件	0件
		03 岩手県	0件	0件	0件
		04 宮城県	2件	3件	5件
		05 秋田県	0件	0件	0件
		06 山形県	0件	0件	0件
		07 福島県	1件	0件	1件
関東地方	6件	08 茨城県	1件	0件	1件
		09 栃木県	0件	0件	0件
		10 群馬県	0件	0件	0件
		11 埼玉県	0件	0件	0件
		12 千葉県	1件	0件	1件
		13 東京都	3件	1件	4件
		14 神奈川県	0件	0件	0件
中部地方	2件	15 新潟県	0件	0件	0件
		16 富山県	0件	0件	0件
		17 石川県	0件	0件	0件
		18 福井県	1件	0件	1件
		19 山梨県	0件	0件	0件
		20 長野県	0件	0件	0件
		21 岐阜県	0件	0件	0件
		22 静岡県	0件	0件	0件
		23 愛知県	1件	0件	1件
近畿地方	28件	24 三重県	2件	0件	2件
		25 滋賀県	0件	0件	0件
		26 京都府	1件	0件	1件
		27 大阪府	3件	0件	3件
		28 兵庫県	21件	1件	22件
		29 奈良県	0件	0件	0件
		30 和歌山県	0件	0件	0件
中国地方	2件	31 鳥取県	0件	0件	0件
		32 島根県	0件	0件	0件
		33 岡山県	1件	0件	1件
		34 広島県	0件	0件	0件
		35 山口県	1件	0件	1件
四国地方	1件	36 徳島県	1件	0件	1件
		37 香川県	0件	0件	0件
		38 愛媛県	0件	0件	0件
		39 高知県	0件	0件	0件
九州地方	13件	40 福岡県	0件	0件	0件
		41 佐賀県	1件	0件	1件
		42 長崎県	0件	0件	0件
		43 熊本県	0件	11件	11件
		44 大分県	1件	0件	1件
		45 宮崎県	0件	0件	0件
		46 鹿児島県	0件	0件	0件
沖縄地方	1件	47 沖縄県	1件	0件	1件
合 計	59件	合 計	43件	16件	59件

【別表5】公2 芦屋市保健福祉センター 延利用人数(平成28年度)

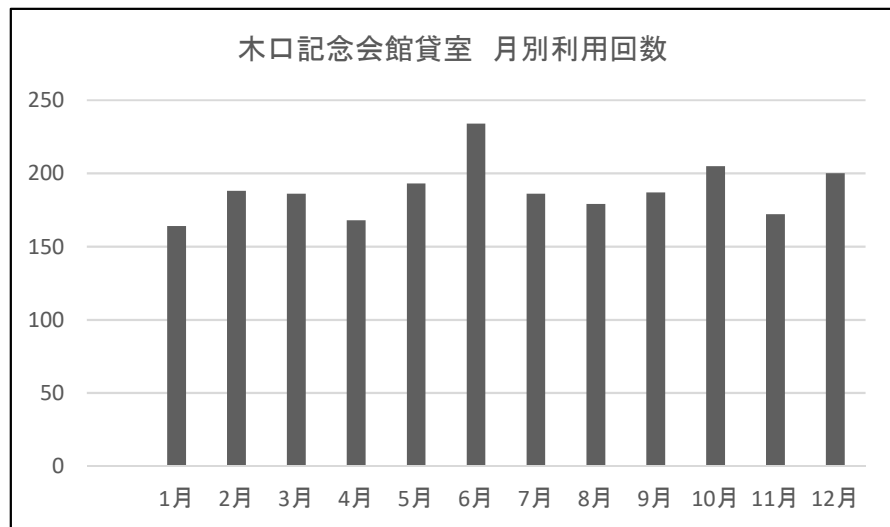
利用月	利用人数 (単位:人)
1月	13,591
2月	14,362
3月	15,600
4月	12,827
5月	13,401
6月	15,872
7月	16,486
8月	14,729
9月	15,598
10月	15,052
11月	15,461
12月	14,139
合計	177,118



【別表6】公2 木口記念会館 貸室利用実績(平成28年度)

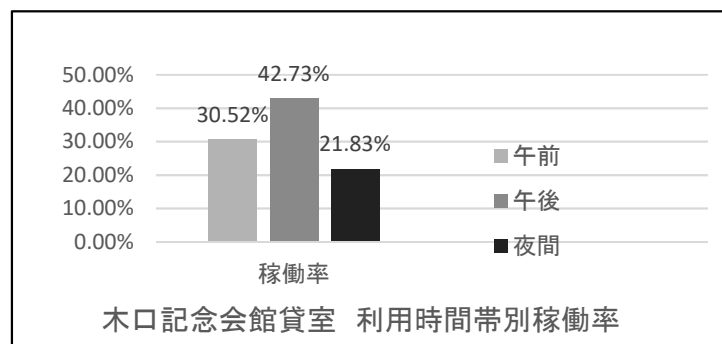
①月別利用回数

利用月	利用回数
1月	164
2月	188
3月	186
4月	168
5月	193
6月	234
7月	186
8月	179
9月	187
10月	205
11月	172
12月	200
合計	2,262



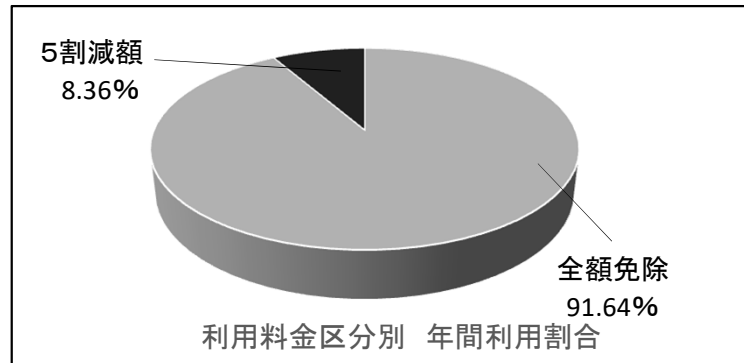
②利用時間帯別利用回数と稼働率

時間区分	利用回数	稼働率
午前	730	30.52%
午後	1,022	42.73%
夜間	510	21.83%
合計	2,262	31.77%



### ③利用料金区分別利用回数と割合

料金区分	利用回数	割合
全額免除	2,073	91.64%
5割減額	189	8.36%
一般料金	0	0.00%
合計	2,262	100.00%



【別表7】公2 木口記念会館  
月別利用料収益（平成28年度）

利用月	利用料収益 (単位:円)
1月	18,250
2月	18,000
3月	25,000
4月	10,500
5月	15,000
6月	16,250
7月	17,000
8月	18,000
9月	13,500
10月	12,000
11月	14,250
12月	8,250
合計	186,000

【別表8】公2 木口記念会館  
ニュースレター発行部数(平成28年度)

発行号	発行日	発行部数	郵送部数
木口記念会館だより 第19号	平成28年 3月7日	450	360
木口記念会館だより 第20号	平成28年 6月12日	450	379
木口記念会館だより 第21号	平成28年 10月4日	480	418
木口記念会館だより 第22号	平成28年 12月13日	480	418
合計		1,860	1,575